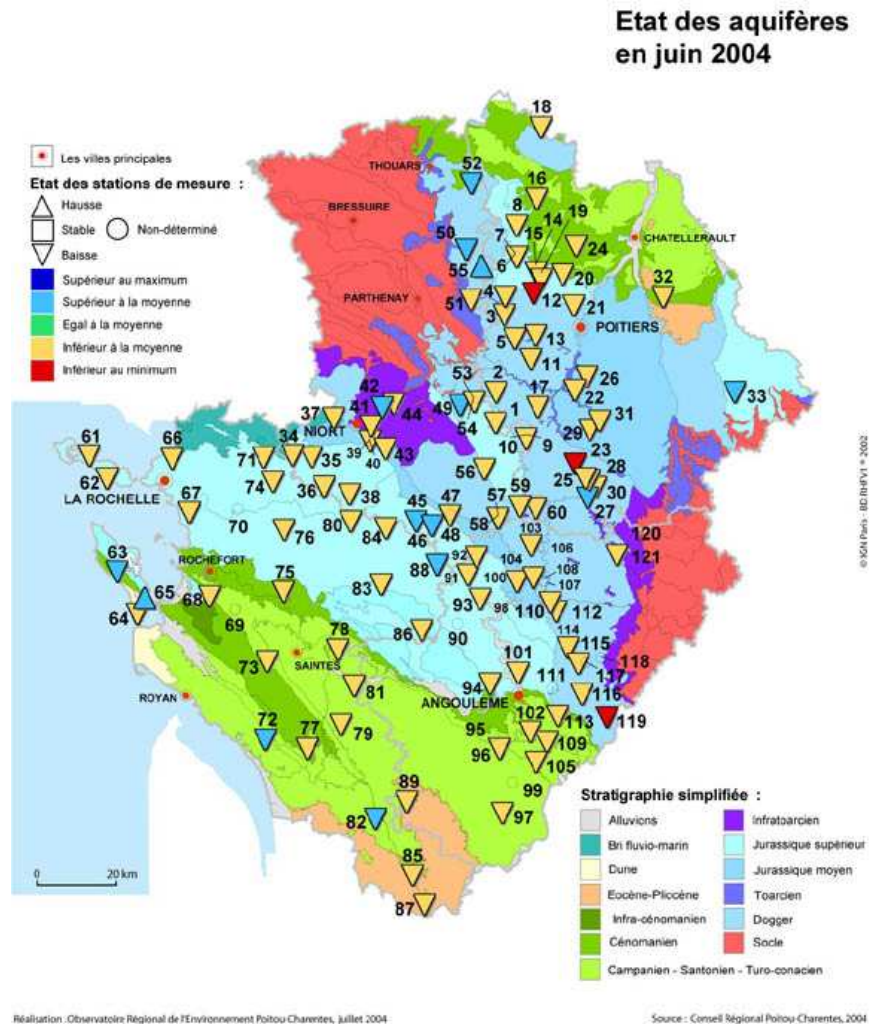


# Région Poitou-Charentes. Piézométrie en Juin 2004

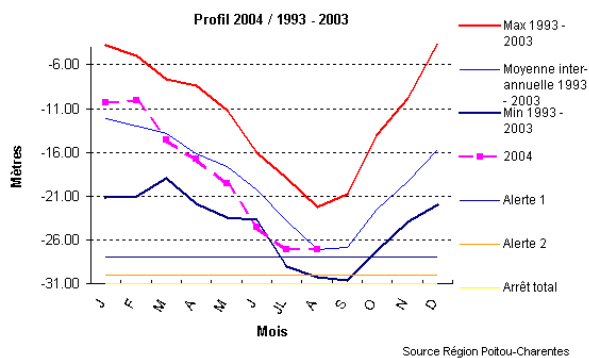
(source Région Poitou-Charentes, traitement ORE)

Sur l'ensemble de la région Poitou-Charentes, on observe en général une baisse des niveaux piézométriques de la plupart des nappes libres au cours du mois de juin. Elles présentent des niveaux piézométriques plutôt inférieurs à la moyenne. Les aquifères captifs plus profonds du sud de la région (Turonien) sont en baisse (Baignes, Juillaguet, Rouffiac), et montrent des niveaux inférieurs à la moyenne calculée sur les années antérieures. Plus au nord, les aquifères captifs (Infra-Toarcien) sont aussi en baisse (Saizines, Rouillé, Couhé2), et montrent des niveaux inférieurs à la moyenne.

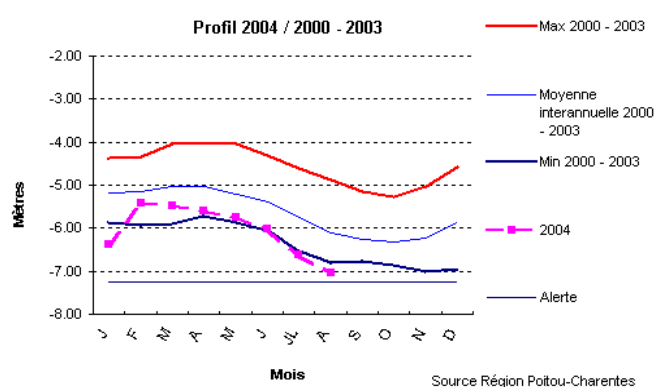
Le piézomètre de Feuillade (n°119) est en rouge (mesure inférieure au minimum interannuel) car il n'y a pas beaucoup d'historique pour ce piézomètre (1998 – 2003).



Courbe de Villiers (n°12) :



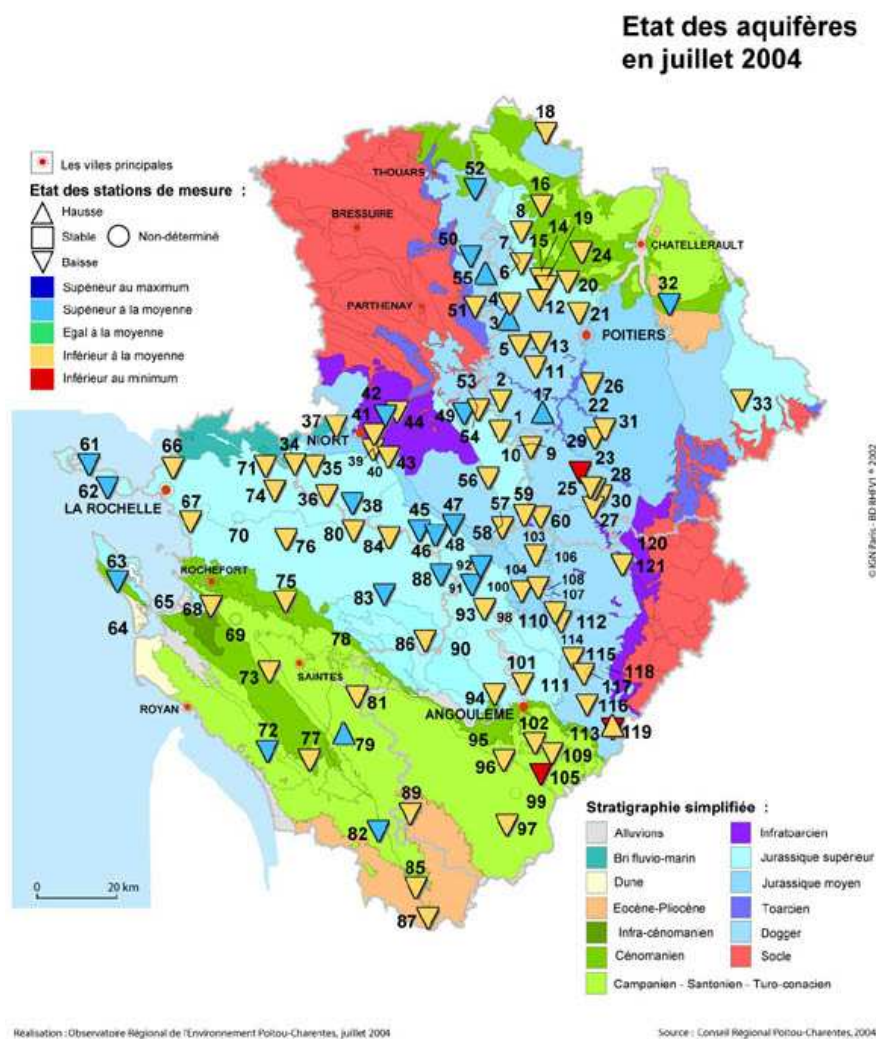
Courbe de Le Be (n°23) (faible historique) :



## Région Poitou-Charentes. Piézométrie en Juillet 2004

(source Région Poitou-Charentes, traitement ORE)

Sur l'ensemble de la région Poitou-Charentes, on observe en général une baisse des niveaux piézométriques de la plupart des nappes libres au cours du mois de juillet. Elles présentent des niveaux piézométriques plutôt inférieurs à la moyenne. Les aquifères captifs plus profonds du sud de la région (Turonien) sont en baisse, et montrent des niveaux inférieurs à la moyenne calculée sur les années antérieures (Baignes, Rouffiac). Plus au nord, les aquifères captifs (Infra-Toarcien) sont aussi en baisse (Saizines, Rouillé, Couhé2), et montrent des niveaux inférieurs à la moyenne.



Le piézomètre de Feuillade (n°19) est en rouge (me sure inférieure au minimum interannuel) car il n'y a pas beaucoup d'historique pour ce piézomètre (1998-2003).

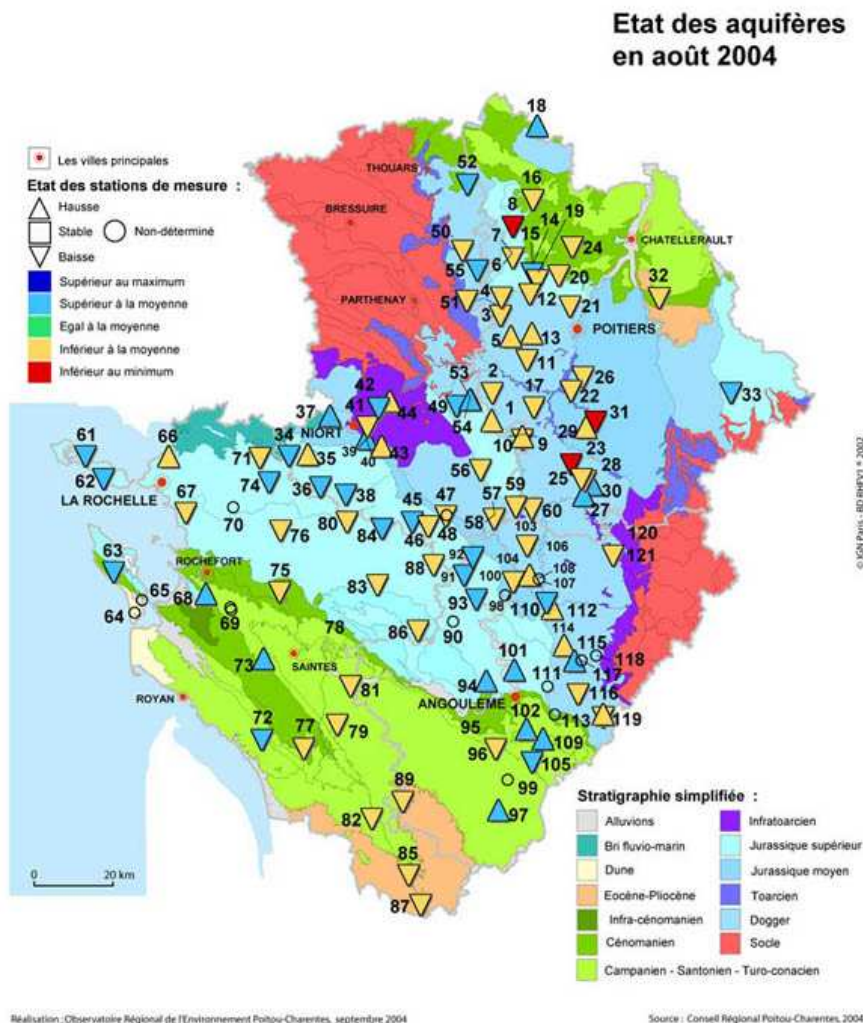
Le piézomètre de Juillaguet (n°105) est en rouge car des données ont manqué.

Pour le piézomètre de Le Bé : voir graphe dans Annexe Piézométrie du mois de Juin 2004 (historique : 2000-2003)

## Région Poitou-Charentes. Piézométrie en Août 2004

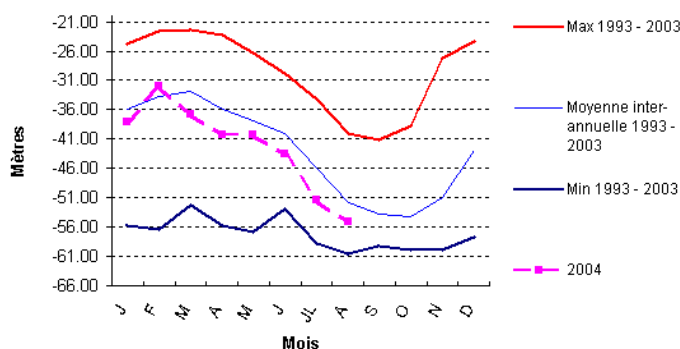
(source Région Poitou-Charentes, traitement ORE)

Sur l'ensemble de la région Poitou-Charentes, on observe en général une stabilisation (vue sur les graphiques), voire une remontée des niveaux piézométriques de la plupart des nappes libres au cours du mois d'août, consécutivement aux épisodes pluvieux enregistrés qui se sont substitués à certains prélèvements. Elles présentent des niveaux piézométriques plutôt inférieurs à la moyenne, voire très proches. Les aquifères captifs plus profonds du sud de la région (Turonien) sont soit en baisse (Baïgues), soit remontent suite à l'arrêt des prélèvements (Rouffiac), et montrent des niveaux inférieurs à la moyenne calculée sur les années antérieures. Plus au nord, les aquifères captifs (Infra-Toarcien) sont soit en baisse avec une stabilisation en fin de période (Saizines), soit présentent une remontée à partir de la seconde décade du mois (Rouillé, Couhé2) ; ils montrent des niveaux inférieurs à la moyenne.

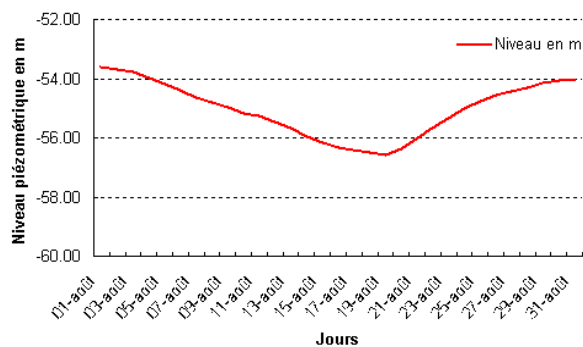


### Piézomètre de Rouffiac (n°96) :

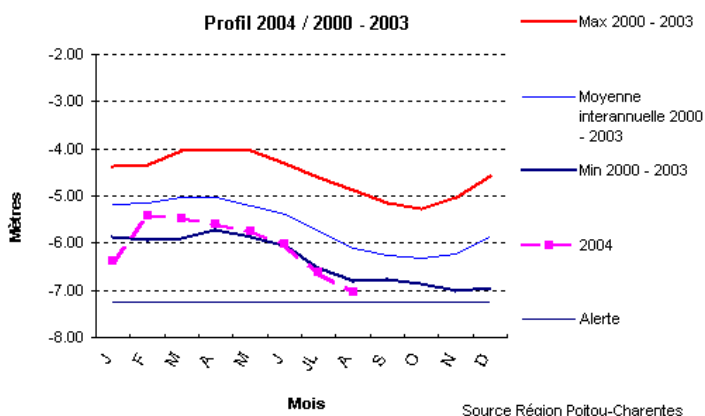
Profil 2004 / 1993 - 2003



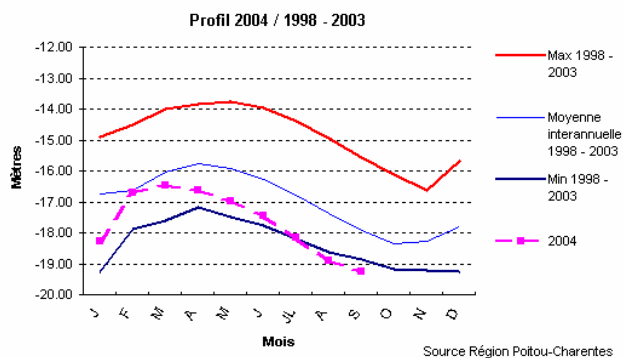
AOÛT 2004



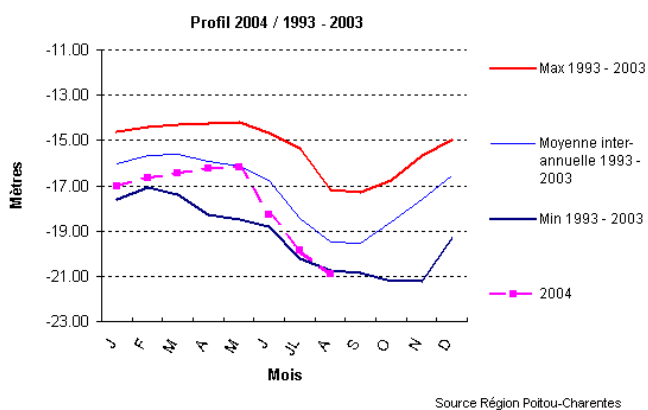
En rouge (mesure inférieure au minimum interannuel), il s'agit de Le Be (n°23) :



de Dauffard (n°31) :



de Sauves (n°8) :

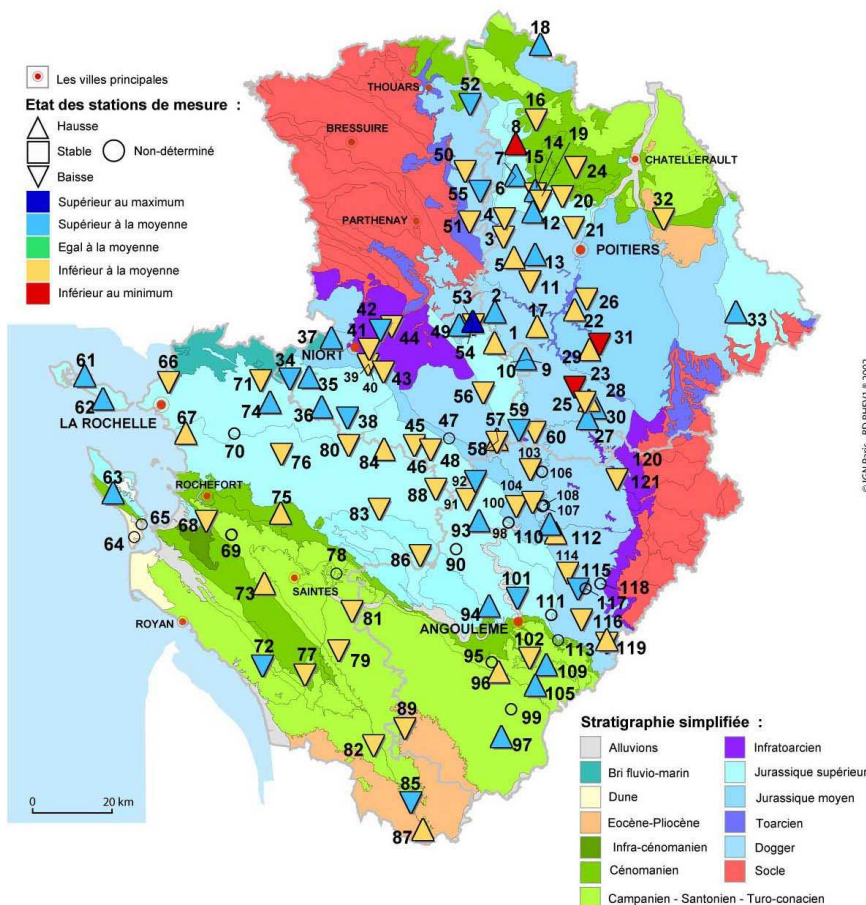


## Région Poitou-Charentes. Piézométrie en septembre 2004

(source Région Poitou-Charentes, traitement ORE)

Sur l'ensemble de la région Poitou-Charentes, on observe en général une baisse suivie d'une stabilisation des niveaux piézométriques de la plupart des nappes libres au cours du mois de septembre. Elles présentent des niveaux piézométriques très proches de la moyenne, voire inférieurs dans certains secteurs. Les aquifères captifs plus profonds du sud de la région (Turonien) sont en baisse (Baignes, Rouffiac), et montrent des niveaux respectivement inférieur et égal à la moyenne calculée sur les années antérieures. Plus au nord, les aquifères captifs (Infra-Toarcien) remontent, et présentent des niveaux identiques à la moyenne (Saizines, Rouillé) ou légèrement supérieurs à la moyenne (Couhé2).

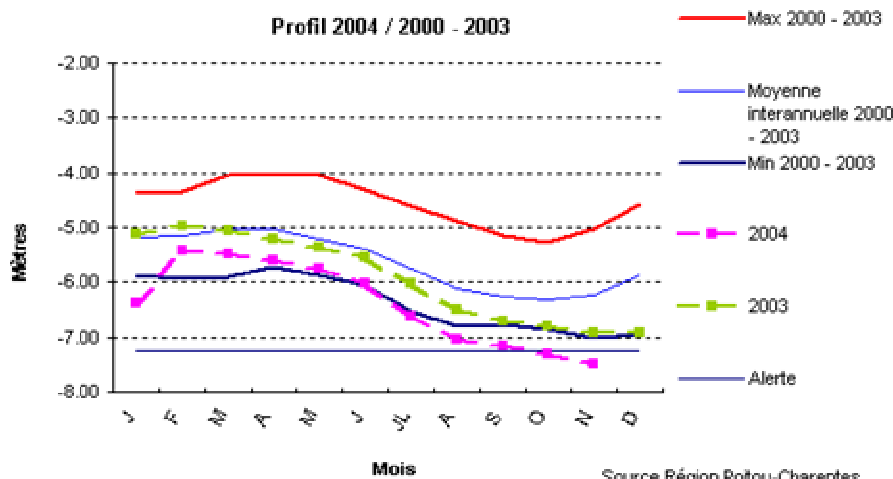
### Etat des aquifères en septembre 2004



Réalisation : Observatoire Régional de l'Environnement Poitou-Charentes, octobre 2004

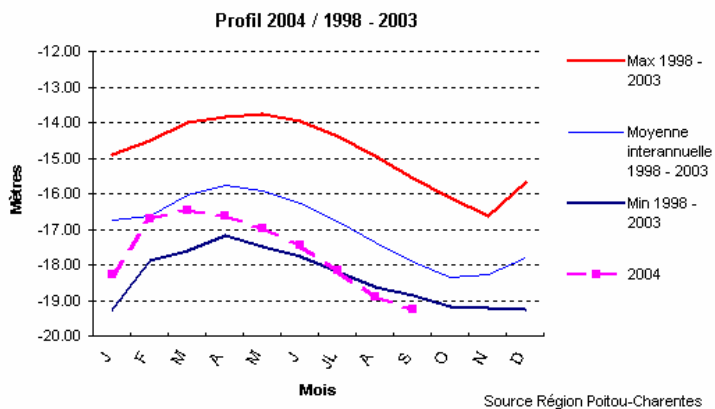
Source : Conseil Régional Poitou-Charentes, 2004

En rouge (mesure inférieure au minimum interannuel), il s'agit de Le Be (n°23) :



Source Région Poitou-Charentes

de Dauffard (n°31) :



de Sauves (n°8) :

