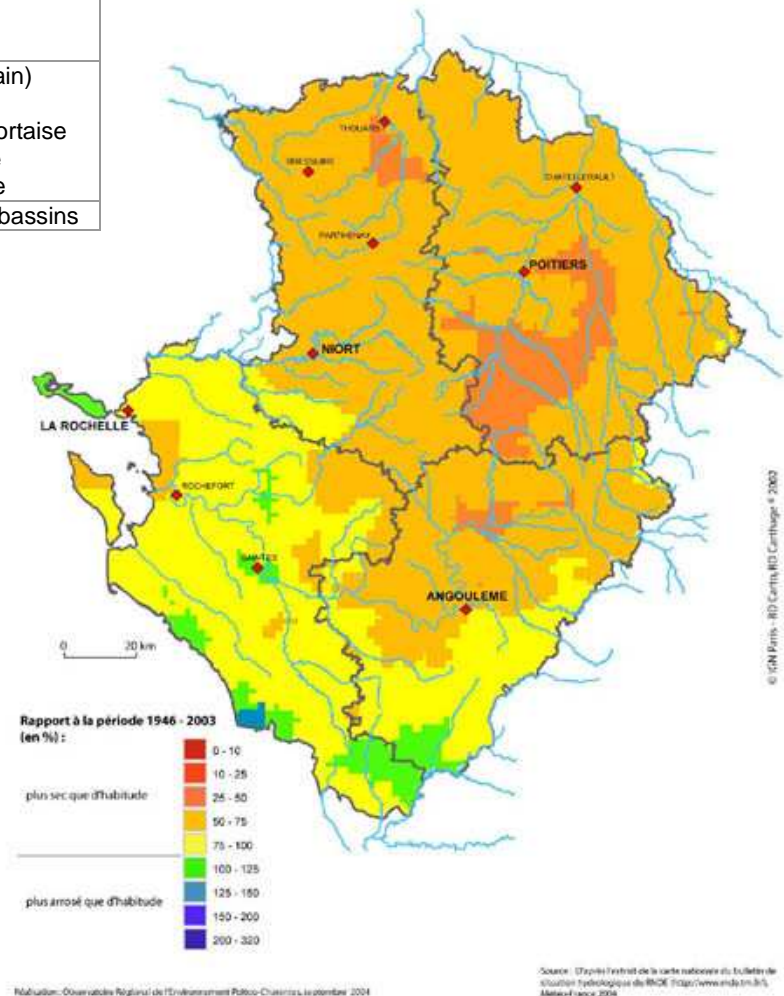


Région Poitou-Charentes. Pluviométrie du mois de Mai 2004. (source : MétéoFrance)

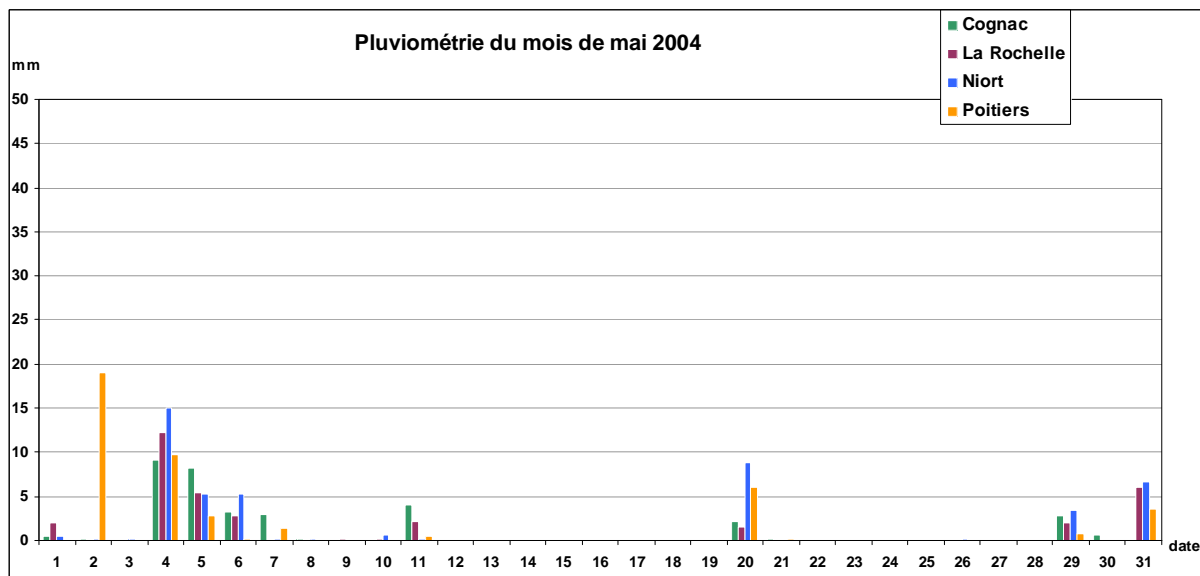
Précipitations du 1er au 31 mai 2004
par rapport à la période 1946 - 2003
en Poitou-Charentes

Qualification du mois par rapport à la normale (période référence)	Bassins concernés
Sec	Vienne (dont Clain) Thouet Amont Sèvre Niortaise Amont Charente Amont Boutonne
Un peu plus sec	Tous les autres bassins

Mai 2004 se caractérise comme un mois sec sur la totalité de la région, en particulier dans les départements de la Vienne et des Deux-Sèvres, ainsi qu'au nord de la Charente.



La région a connu quelques épisodes pluvieux en début de mois, ainsi que les 20, 29 et 31 mai.



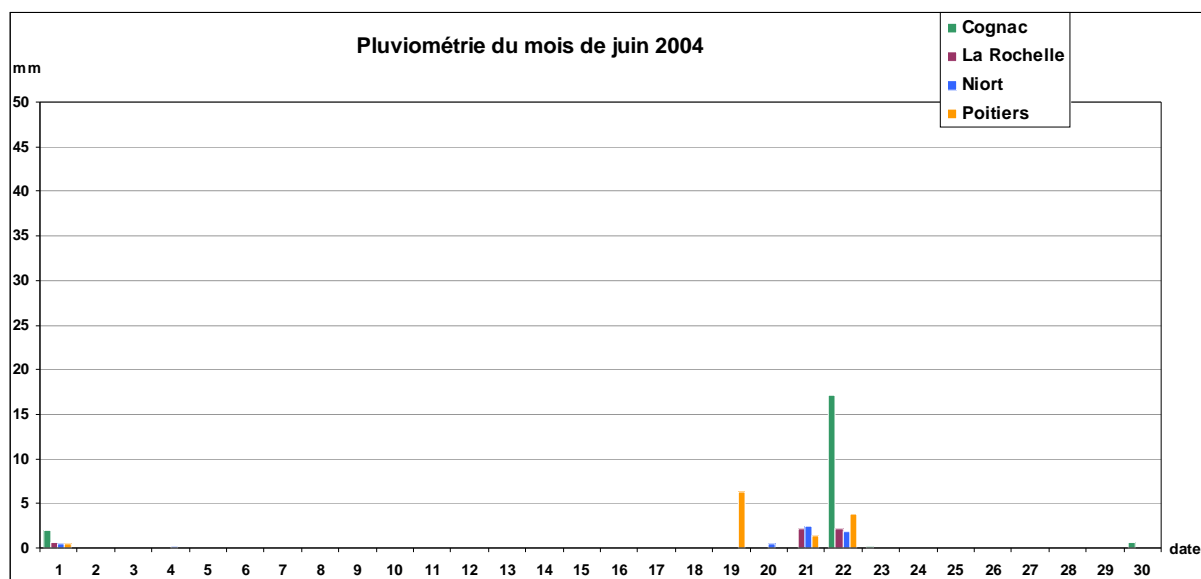
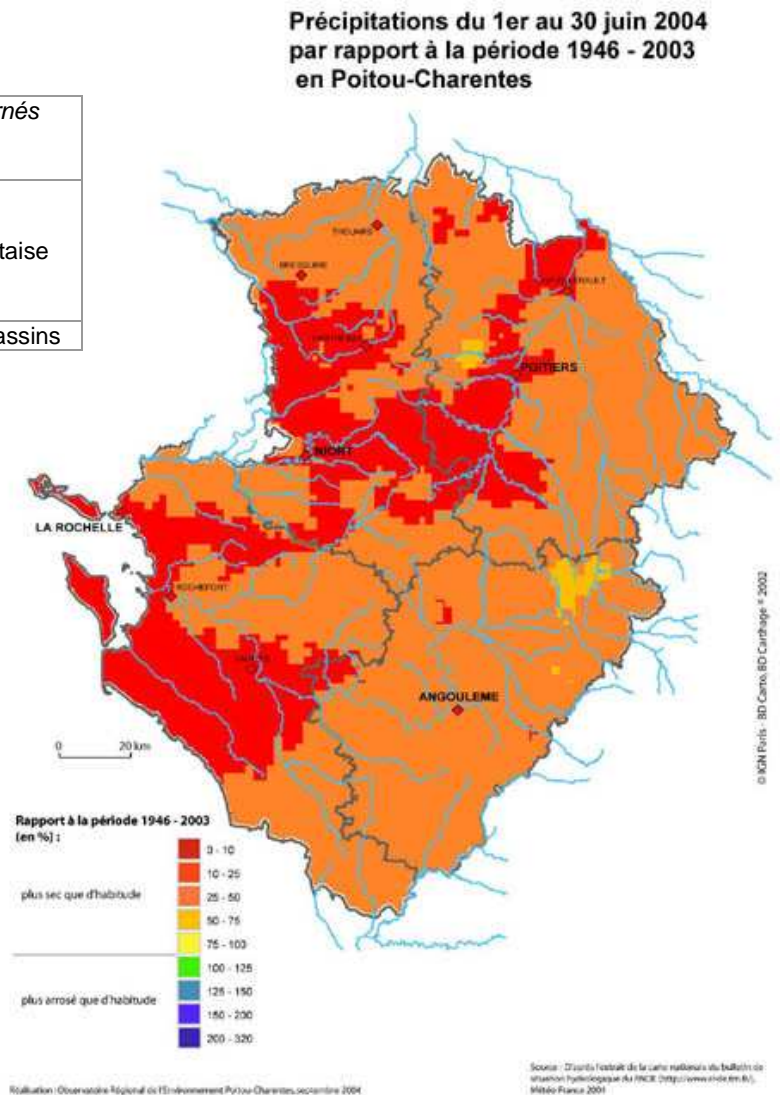
Source : MétéoFrance.

Région Poitou-Charentes. Pluviométrie du mois de Juin 2004. (source : MétéoFrance)

Qualification du mois par rapport à la normale (période référence)	Bassins concernés
Sécheresse sévère	Clain Amont Thouet Amont Sèvre Niortaise Aval Charente Seudre
Très sec	Tous les autres bassins

Une sécheresse sévère affecte toute la région au cours du mois de juin 2004, et plus particulièrement certains secteurs de Charente-Maritime, Deux-Sèvres et Vienne.

Les rares et faibles précipitations ont eu lieu entre le 19 et le 22 juin.



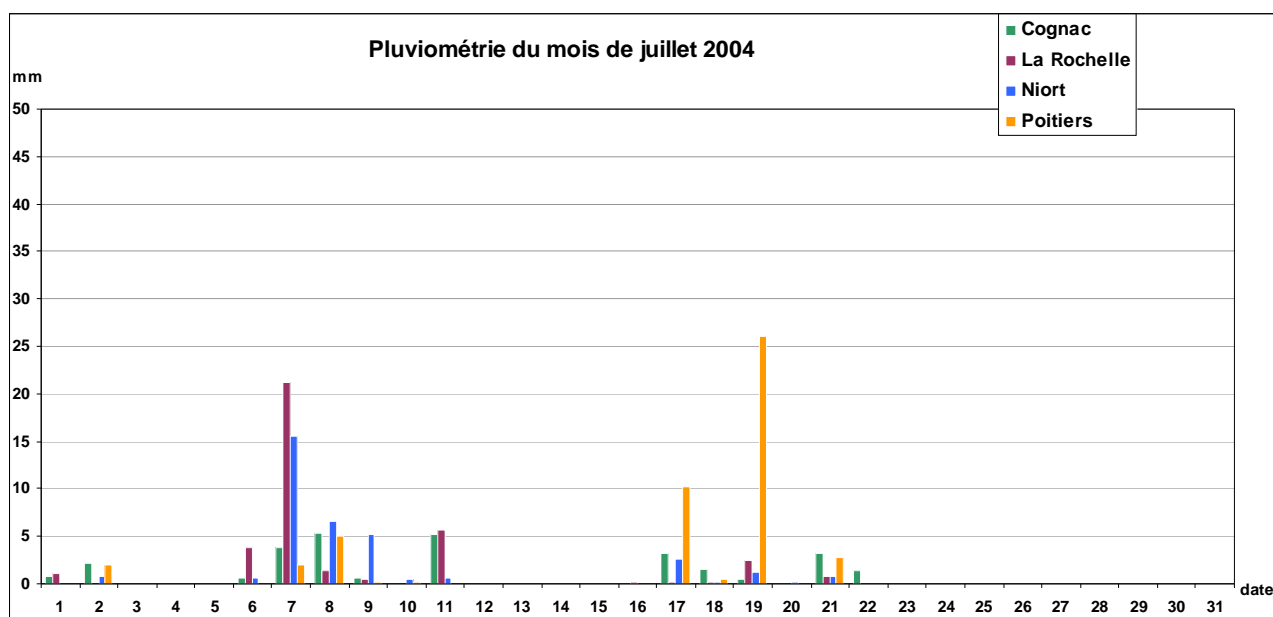
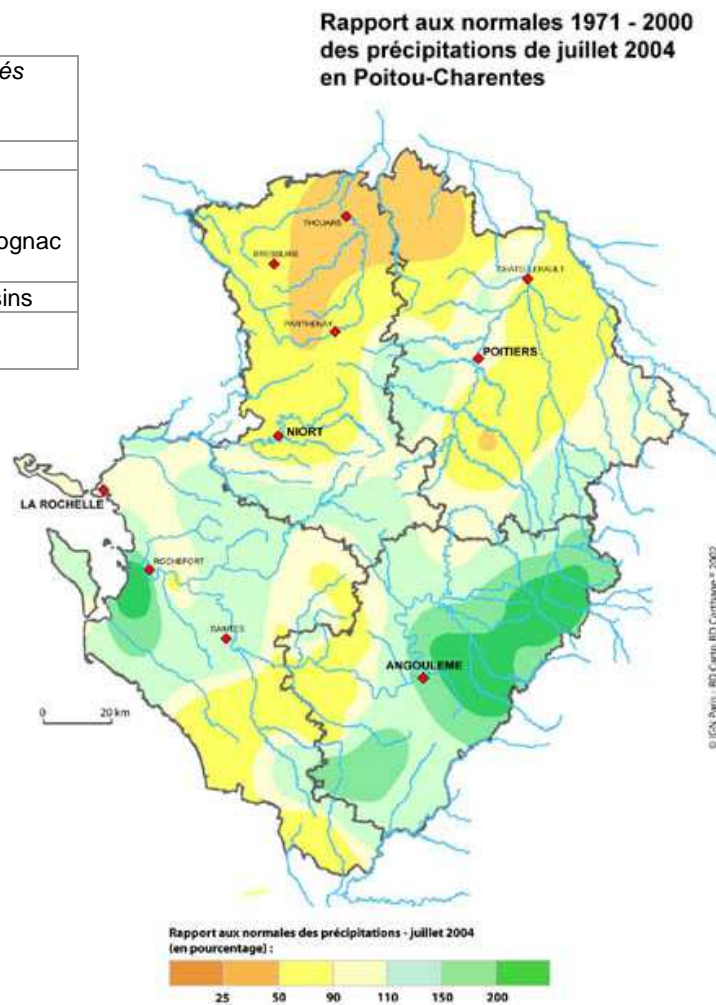
Source : MétéoFrance.

Région Poitou-Charentes. Pluviométrie du mois de Juillet 2004. (source : MétéoFrance)

Qualification du mois par rapport à la normale (période référence)	Bassins concernés
Très sec	Thouet
Sec	Aval Vienne Clain Charente, secteur Cognac Tête Seudre
Proche de la normale	Tous les autres bassins
Nettement plus humide	Amont Vienne Amont Charente

La situation est contrastée au cours du mois de juillet : tous les cas de figure se présentent sur la région, allant de très sec à nettement plus humide que la normale.

Les précipitations ont eu lieu entre le 6 et le 11 juillet, et entre le 17 et le 21 juillet.



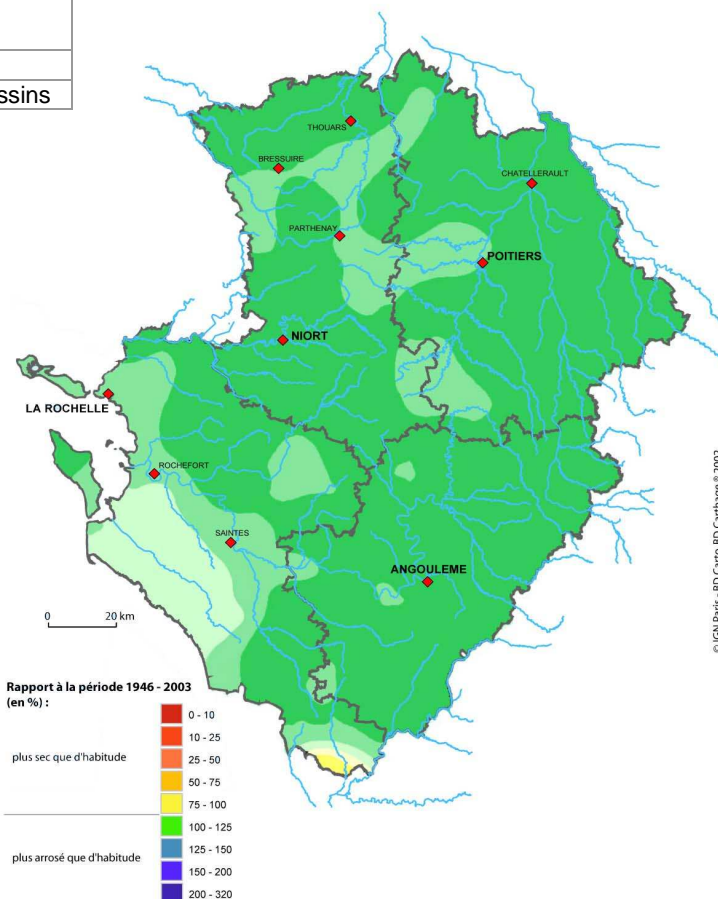
Région Poitou-Charentes. Pluviométrie du mois d'Août 2004. (source : MétéoFrance)

Qualification du mois par rapport à la normale (période référence)	Bassins concernés
Un peu plus humide	Seudre
Nettement plus humide	Tous les autres bassins

Le mois d'août 2004 est plus humide que la normale sur l'ensemble de la région.

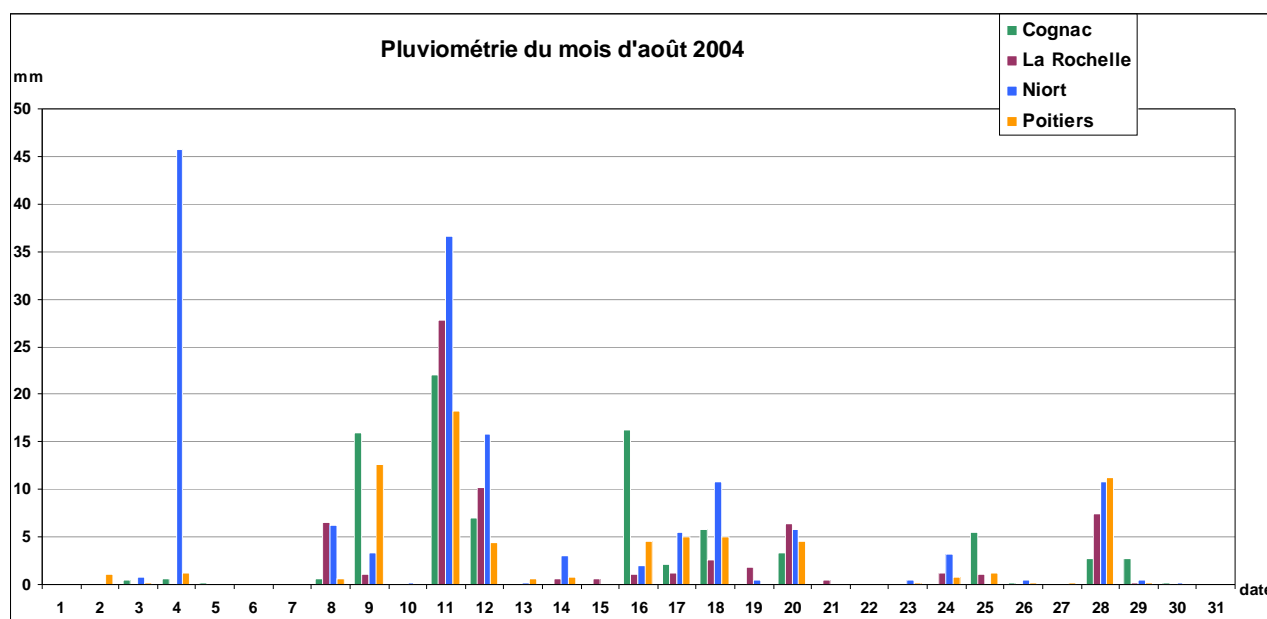
Les précipitations apparaissent de manière régulière à partir du 8 août, avec un maximum le 11 août.

Précipitations du 1er au 31 août 2004 par rapport à la période 1946 - 2003 en Poitou-Charentes



Réalisation : Observatoire Régional de l'Environnement Poitou-Charentes, septembre 2004

Source : D'après l'extrait de la carte nationale du bulletin de situation hydrologique du RNDE (<http://www.mde.fr/>), Météo-France 2004.



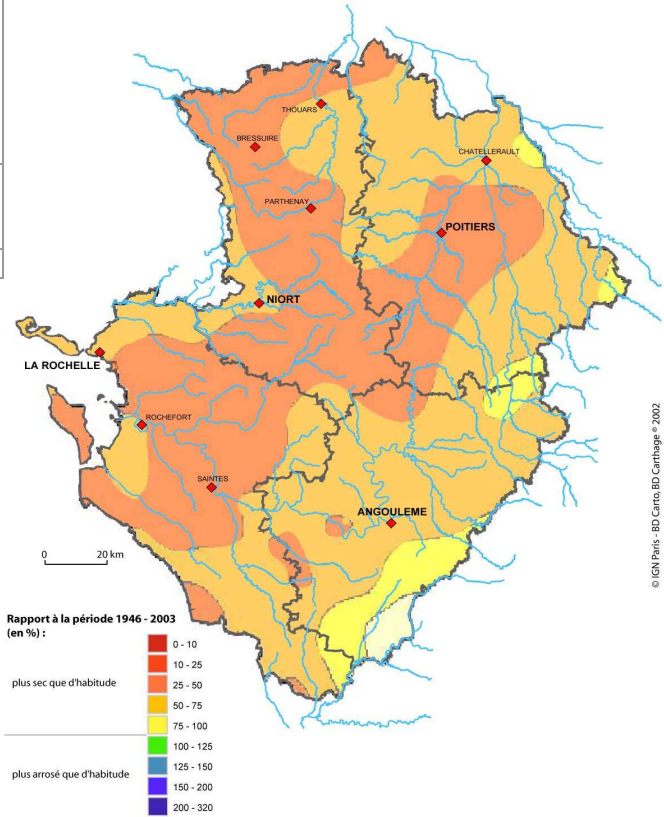
Source : MétéoFrance

Région Poitou-Charentes. Pluviométrie du mois de Septembre 2004.

(source : MétéoFrance)

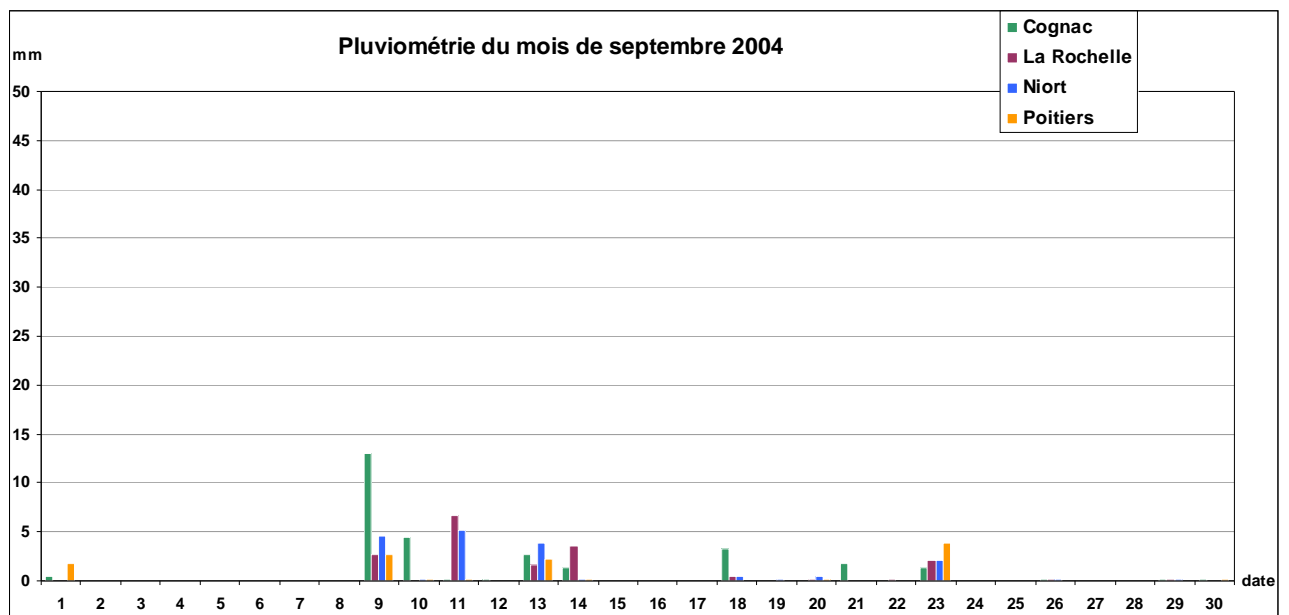
Qualification du mois par rapport à la normale (période référence)	Bassins concernés
Beaucoup plus sec	Clain Amont Thouet Amont Sèvre Nantaise Amont Sèvre Niortaise Aval Charente Seudre
Plus sec	Vienne Aval Thouet Amont Charente
Proche de la normale	Bassin Isle-Dronne

Précipitations du 1er au 30 septembre 2004 par rapport à la période 1946 - 2003 en Poitou-Charentes



Le mois de septembre 2004 est plus sec que la normale sur l'ensemble de la région.

Quelques épisodes pluvieux sont survenus du 9 au 14 septembre, et le 23 septembre. (Quelques pluies intermédiaires observées à la station de Cognac les 18 et 21).



Source : MétéoFrance